

**SOCOTEC**

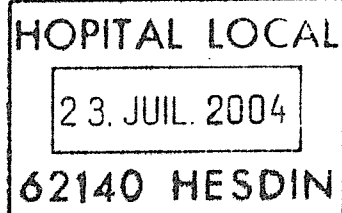
Agence de Boulogne sur Mer

188 route de Desvres

62280 Saint-Martin-Boulogne

Tél. : 03 21 30 49 98

Fax : 03 21 87 36 30



## RAPPORT DE REPERAGE DE L'AMIANTE

### en vue de la constitution du DOSSIER TECHNIQUE AMIANTE

Bien immobilier concerné	Centre de soins 13 Boulevard Richelieu, 62140 Hesdin	N° dossier :  PN0854
Propriétaire	Hôpital Local d'Hesdin 13 rue Prévost, BP 89, 62140 Hesdin	Référence du rapport  PN0854-1
Demandeur	Hôpital Local d'Hesdin 13 rue Prévost, BP 89, 62140 Hesdin	Date de la visite :  12 juillet 2004

#### CONCLUSION

##### Présence d'amiante :

.rez-de-chaussée bas : faux plafond quai ; couverture de caniveau chaufferie ; plaque murale en chaufferie ; dalles de sol vinyle-amiante (amiante dans les dalles et dans la colle) en morgue, lingerie, circulation réserves, escalier ; plaque d'amiante-ciment type « glasal » en fenêtre du local terreux ;  
.rez-de-chaussée haut : dalles de sol vinyle-amiante (amiante dans les dalles et dans la colle) ;  
.1<sup>er</sup> étage : trappe de désenfumage ; enveloppe de calorifugeage en gaines techniques ;  
.2<sup>ème</sup> étage : trappe de désenfumage ; enveloppe de calorifugeage en gaines techniques et en plénum sur faux plafond circulations ;  
.3<sup>ème</sup> étage : trappe de désenfumage ;  
.comble : boîtes de raccordement de conduits de ventilation en traversée de parois ;  
escaliers intérieurs : dalles de sol vinyle-amiante (amiante dans les dalles et dans la colle).

##### Situation des flocages calorifugeages et faux plafonds :

Faux plafond contenant de l'amiante situé en quai du rez-de-chaussée bas : notation 1.

Le présent constat comprend 11 pages et les annexes énumérées ci-dessous :

- |   |   |
|---|---|
| 5 | Plan(s) descriptif(s) de l'immeuble remis par le propriétaire                             |
| 6 | procès verbaux d'essai des échantillons prélevés,   |
| 1 | fiche(s) de cotation des flocages calorifugeages et faux plafonds contenant de l'amiante, |
| 6 | plan(s) et croquis de repérage de l'amiante dont la liste figure au paragraphe 4          |

Fait à Saint-Martin-Boulogne, le 22 juillet 2004

Auteur du rapport : R. ESLAMI

Attestation de compétence n° 2003/076

délivrée par SOCOTEC

Signature



AGENCE DE BOULOGNE SUR-MER  
Résidence Le Clos du Mont Lambert  
188, Route de Desvres  
62280 SAINT MARTIN BOULOGNE  
Téléphone 03 21 30 49 98  
Fax 03 21 87 36 30

## Sommaire

1	OBJET DE LA MISSION	2
2	DEROULEMENT DE LA MISSION	2
3	PRELEVEMENT D'ECHANTILLONS DE MATERIAUX ET PRODUITS	3
4	RESULTATS DETAILLES DE LA RECHERCHE	4
4.1	PAROIS VERTICALES INTERIEURES ET ENDUITS	5
4.2	PLANCHERS PLAFONDS ET FAUX PLAFONDS	6
4.3	CONDUITS ET CANALISATIONS INTERIEURES	8
4.4	ASCENSEURS ET MONTE CHARGES	9
5	RELEVÉ DES DEGRADATIONS ET MESURES D'ORDRE GENERAL	10
5.1	Cas des flocages, calorifugeages et faux plafonds	10
5.2	Cas des autres composants objets du repérage	10
6	INFORMATIONS COMPLEMENTAIRES SUR D'AUTRES COMPOSANTS DU BATIMENT	10
7	CONDUITE A TENIR	11

## 1 OBJET DE LA MISSION

La mission confiée à SOCOTEC a pour objet le **repérage des matériaux et produits contenant de l'amiante dans un immeuble bâti** et, le cas échéant, **leur localisation et le constat de leur état de dégradation**.

*L'intervention de SOCOTEC a pour référentiel le décret n° 96-97 modifié et les textes qui lui sont liés (en particulier arrêté du 22 août 2002). Elle est effectuée selon la norme NF X 46-020, dans le cadre du contrat relatif au dossier cité en référence et en particulier les conditions spéciales CS-AMIA-110. Elle porte sur les composants définis dans l'annexe au décret précité accessibles sans travaux destructifs.*

### 1.1 Description de l'immeuble et activité exercée

Centre de soins comprenant rez-de-chaussée bas (locaux techniques), rez-de-chaussée haut (locaux communs, locaux administratifs), 3 étages (chambres), comble. Construction lourde béton, couverture tuiles terre cuite.

### 1.2 Liste des locaux visités

Ensemble des locaux.

## 2 DEROULEMENT DE LA MISSION

L'intervention a comporté les prestations suivantes :

- ☐ Entretien préalable et recueil des informations relatives à l'immeuble ;
- ☒ Visite de l'immeuble pour examen visuel de reconnaissance des composants susceptibles de contenir de l'amiante listés dans l'annexe au décret sus visé intitulée « programme de repérage de l'amiante » ;
- ☒ Prélèvement d'échantillons de matière et analyse des échantillons par un laboratoire accrédité sous traitant de SOCOTEC
- ☒ Enregistrement des données sur la localisation des produits et matériaux ainsi que sur leur état de conservation ou de dégradation ;
- ☒ Préconisation de mesures d'ordre général pour les produits et matériaux dégradés ;
- ☒ Rédaction du présent rapport.

## 2 DEROULEMENT DE LA MISSION (suite)

### 2.1 Documents remis par le demandeur et examinés pour la visite

Plans et croquis des locaux : plans RdC bas, RdC haut, 1<sup>er</sup> étage, 2<sup>ème</sup> étage, 3<sup>ème</sup> étage

Autres documents : rapport de diagnostic amiante Apave 29.04.1997.

### 2.2 Particularités de la visite

Accompagnateur : M. Dhoye.


### 2.3 Autres informations

Remarque sur les enveloppes de calorifugeage (enveloppes contenant de l'amiante) repérées au 1<sup>er</sup> et 2<sup>ème</sup> étage : ces enveloppes n'ont pas été repérées dans les gaines techniques visitées au 3<sup>ème</sup> étage ; prendre en compte la présence d'amiante dans ces matériaux en cas éventuel de présence ponctuelle de ces matériaux au 3<sup>ème</sup> étage.

## 3 PRELEVEMENT D'ECHANTILLONS DE MATERIAUX ET PRODUITS

Les composants suivants ont nécessité la réalisation de prélèvements de matériaux aux emplacements définis dans le tableau suivant, afin d'identifier la présence d'amiante ; les analyses ont été réalisées par le laboratoire : LEM 67700 Saverne

Para- graphe	Composant repéré	Implantation précise du prélèvement	Type d'analyse	N° d'échantillon du laboratoire
4.1.1	Plaque fibreuse	Chaufferie : plaque vissée sur mur près de la cheminée	MOLP	04S000853- 001
4.1.3	Joint de porte coupe-feu	Porte chaufferie, rez-de- chaussée bas	MET	04S000853- 002
4.2.4	Dalle de sol, couleur chocolat, présente en RdC bas, RdC haut et étages	Circulation RdC haut, près de la zone cuisine	MOLP MET	04S000853- 003
4.2.4	Dalle de sol étages, couleur beige-vert	Circulation 3 <sup>ème</sup> étage, près du local électrique	MOLP MET	04S000853- 004
4.2.4	Dalle de sol RdC haut, couleur beige	Cafétéria, RdC haut	MOLP MET	04S000853- 005
4.2.4	Dalle de sol couleur noire, extrémité circulation lingerie vers morgue	Matériau en réserve	MET	04S000853- 006

Dossier : PN0854	Repérage de l'amiante pour dossier technique v 2	
Immeuble : Centre de soins, 13 Boulevard Richelieu, 62140 Hesdin		

#### 4 RESULTATS DETAILLES DE LA RECHERCHE

Pour chaque composant de la construction repéré dans le bâtiment, signalé par la lettre P dans la première colonne, les tableaux des pages suivantes précisent la partie du composant identifiée, sa localisation, le mode de reconnaissance (visuel ou n° d'échantillon du laboratoire), la présence ou non d'amiante dans ce composant et son état de conservation ou de dégradation:

**Oui :** *Présence certaine d'amiante*


**Non :** *Absence certaine d'amiante*

**Réservé :** *Avis réservé sur la présence d'amiante en l'absence de l'analyse qualitative  
(cas des composants n'ayant pas fait l'objet de prélèvement d'échantillon)*

Les matériaux et produits contenant de l'amiante sont représentés sur les documents graphiques suivants :

- plans de repérage : RdC bas ; RdC haut ; 1<sup>er</sup> étage ; 2<sup>ème</sup> étage ; 3<sup>ème</sup> étage ; comble.


*Ces plans et croquis figurent en annexe au présent rapport*

Dossier : PN0854	Repérage de l'amiante pour dossier technique v 2	
Immeuble : Centre de soins, 13 Boulevard Richelieu, 62140 Hesdin		

4.1 PAROIS VERTICALES INTERIEURES ET ENDUITS		Localisation Précise	Mode de Reconnaissance visuel ou n° échantillon	Présence d'amiante Oui/Non/Rés	Etat de conser- vation
4.1.1 Murs et poteaux :					
	Flocages sur murs ou poteaux				
	Enduits projetés sur murs ou poteaux				
P	Revêtements durs vissés ou collés des murs	Chaufferie : mur près de la cheminée : plaque vissée	CS1 (réf. labo. 04S000853-001)	Oui	BE
		Doublages type Calibel : RdC haut, étages	visuel	Non	
	Entourages de poteaux				
4.1.2 Gaines Cloisons coffres et doublages verticaux :					
	Flocages sur cloisons, gaines et coffres				
	Enduits sur cloisons, gaines et coffres				
P	Panneaux de Cloisons gaines et coffres (plaques de plâtre, plaques composites, etc.)	Cloisons type placostil : zone plonge et cuisine, RdC haut	visuel	Non	
		Carreaux de plâtre : RdC bas (chaufferie, local autocom, réserve produits entretien, local entretien, buanderie, lingerie), RdC haut (bureaux, sanitaires, zone cuisine), cloisons étages	visuel	Non	
		Panneaux de bois à l'emplacement de vitrages, côté intérieur des locaux : RdC bas (local terreux, légumerie), RdC haut (cuisine, accès cafétéria, bureau personnel, bureau fournitures, bureau assistante direction)	visuel	Non	
		Panneau d'amiante-ciment type « Glasal » à l'emplacement de vitrages, accessible côté intérieur des locaux : RdC bas (local terreux)	visuel	Oui	ED (présence de perce- ments)
		Cloison légère bois : bureau fournitures	visuel	Non	
4.1.3 Portes et blocs portes coupe feu:					
P	Joints (tresses et bandes)	Porte local groupe électrogène : joint mousse type intumescent	visuel	Non	
		Porte chaufferie : joint fibreux	CS2 (réf. labo. 04S000853-002)	Non	

#### Etat de conservation en cas de présence d'amiante

Pour flocages calorifugeages, faux plafonds 1 Bon état 2 Prévoir Mesures d'empoussièrement 3 Prévoir traitement de l'amiante  
Pour les autres composants BE : Bon état ED Etat dégradé

Dossier : PN0854	Repérage de l'amiante pour dossier technique v 2	
Immeuble : Centre de soins, 13 Boulevard Richelieu, 62140 Hesdin		

4.2 PLANCHERS PLAFONDS ET FAUX PLAFONDS		Localisation Précise	Mode de Reconnaissance visuel ou n° échantillon	Présence d'amiante Oui/Non/Rés	Etat de conservation
<b>4.2.1 Plafonds poutres et charpentes</b>					
	Flocages sur Plafonds poutres et charpentes				
	Enduits projetés sur Plafonds poutres et charpentes				
P	Panneaux collés ou vissés des plafonds, poutres et charpentes	Local groupe électrogène : panneaux type fibres minérales	visuel	Non	
<b>4.2.2 Faux plafonds</b>					
P	Panneaux de faux plafonds	RdC bas : quai : faux plafond en plaques rigides	Visuel + diagnostic de 1997	Oui	1
		Faux plafond type « Fibragglo » (réserve boissons, chaufferie) ; laine minérale (morgue, lingerie, bureaux RdC haut, couloirs bureaux, pharmacie, archives, cafétéria, bureau accueil, étages) ; BA13 (buanderie zone propre, économat, offices étages) ; faux plafond type « Armstrong » (RdC bas zone cuisine, local poubelles, couloir zone linge RdC bas, plonge et cuisine RdC haut) ; lambris métalliques (vestiaires et sanitaires lingerie, sanitaires RdC haut) ; plaques avec formes décoratives (zone accueil public)	visuel	Non	
<b>4.2.3 Gaines et coffres horizontaux</b>					
	Flocages sur gaines et coffres horizontaux				
	Enduits projetés sur gaines et coffres horizontaux				
P	Panneaux durs de gaines et coffres horizontaux	Sol chaufferie : couverture de caniveau technique réalisée en plaques d'amiante-ciment	visuel	Oui	BE

#### Etat de conservation en cas de présence d'amiante

Pour flocages calorifugeages, faux plafonds 1 Bon état 2 Prévoir Mesures d'empoissièrement 3 Prévoir traitement de l'amiante  
 Pour les autres composants BE : Bon état ED Etat dégradé

Dossier : PN0854

Immeuble : Centre de soins, 13 Boulevard Richelieu, 62140 Hesdin


Repérage de l'amiante  
pour dossier technique v 2

## 4.2.4 Dalles de sol

P	Dalles de sols plastiques sur planchers	Dalles couleur « chocolat » : RdC bas (morgue, couloir zone linge, lingerie) ; RdC haut (couloirs bureaux, salle du personnel, réserve pharmacie, archives, zone accueil public, cafétéria) ; étages (bureau infirmière, local électrique, ergo, couloir office)	CS3 (réf. labo. 04S000853-003)	Oui	ED (quelques dégradations ponctuelles en RdC haut)
		Dalles couleur beige-vert : circulations étages	CS4 (réf. labo. 04S000853-004)	Non	
		Dalles couleur noire : RdC bas : extrémité lingerie vers morgue : 1 bande de dalles noires	CS6 (réf. labo. 04S000853-006)	Non	
		Dalles couleur grise : RdC haut : utilisation en mosaïque avec dalles « chocolat » en zone accueil public et cafétéria	CS5 (réf. labo. 04S000853-005)	Oui	BE
P	Dalles de sols plastiques sur escaliers	Escalier près ascenseurs : dalles couleur « chocolat » du RdC bas jusqu'au 3 <sup>ème</sup> étage	CS3 (réf. labo. 04S000853-003)	Oui	BE
		Escalier près cafétéria : dalles couleur « chocolat » du RdC haut jusqu'au 3 <sup>ème</sup> étage	CS3 (réf. labo. 04S000853-003)	Oui	BE

## Etat de conservation en cas de présence d'amiante

Pour flocages calorifugeages, faux plafonds 1 Bon état 2 Prévoir Mesures d'empoussièrement 3 Prévoir traitement de l'amiante  
 Pour les autres composants BE : Bon état ED Etat dégradé


Dossier : PN0854	Repérage de l'amiante pour dossier technique v 2	
Immeuble : Centre de soins, 13 Boulevard Richelieu, 62140 Hesdin		

4.3 CONDUITS ET CANALISATIONS INTERIEURES		Localisation Précise	Mode de Reconnaissance visuel ou n° échantillon	Présence d'amiante Oui/Non/Rés	Etat de conservation
<b>4.3.1 Conduits de fluides</b>					
P	Conduits d'air (souples et rigides)	Conduits métalliques (plénum morgue, plénum couloir zone linge, buanderie zone sale, buanderie zone propre, lingerie, plénum zone cuisine RdC bas, plénum couloirs bureaux RdC haut, pharmacie, sanitaires cafétéria, plénum économat, plénum plonge RdC haut, gaines techniques couloirs étages, comble) ; conduits PVC de ventilation de chutes d'eaux (comble)	visuel	Non	
		Comble : traversées de parois sur réseaux de ventilation en acier galvanisé : boîtes avec parois en amiante-ciment	Visuel et diagnostic de 1997	Oui	BE
P	Conduites d'eau (alimentation et évacuation)	Alimentation en eau : acier, cuivre : ensemble visité	visuel	Non	
		Evacuation d'eau : fonte, acier, PVC : ensemble visité	visuel	Non	
	Conduits de vide ordures				
P	Autres Conduits (fumée, vapeur ou échappement)	Chaudière : conduit de fumées métallique	visuel	Non	
P	Calorifugeage de conduits	Laine minérale, mousse de synthèse : ensemble visité	visuel	Non	
P	Enveloppe de calorifugeage	Carton amianté revêtu d'un film aluminisé : gaines techniques couloirs 1 <sup>er</sup> et 2 <sup>ème</sup> étage, plénum plafond 2 <sup>ème</sup> étage	Visuel et diagnostic de 1997	Oui	BE
		Coques plastiques : autres endroits	visuel	Non	
<b>4.3.2 Clapets volets coupe feu</b>					
P	Clapets coupe feu	RdC haut : plonge, gaine technique avec trappe près du sol dans couloir RdC haut près zone cuisine : clapets France Air type Circé	Visuel + information France Air	Non	
P	Volets coupe feu	Trappes de désenfumage : 1 trappe par étage (1 <sup>er</sup> , 2 <sup>ème</sup> , 3 <sup>ème</sup> étage)	Diagnostic de 1997	Oui	BE
	Rebouchage de clapets et Volets coupe feu				

#### Etat de conservation en cas de présence d'amiante

Pour flocages calorifugeages, faux plafonds 1 Bon état 2 Prévoir Mesures d'empoussièrement 3 Prévoir traitement de l'amiante  
 Pour les autres composants BE : Bon état ED Etat dégradé



Dossier : PN0854	Repérage de l'amiante pour dossier technique v 2	
Immeuble : Centre de soins, 13 Boulevard Richelieu, 62140 Hesdin		

4.4 ASCENSEURS ET MONTE CHARGES	Localisation Précise	Mode de Reconnaissance visuel ou n° échantillon	Présence d'amiante Oui/Non/Rés	Etat de conser- vation
4.4.1 Trémie				
Enduits sur parois de la gaine				
Flocages sur parois de la gaine				

*Etat de conservation en cas de présence d'amiante*

Pour flocages calorifugeages, faux plafonds 1 Bon état 2 Prévoir Mesures d'empoussièrement 3 Prévoir traitement de l'amiante  
Pour les autres composants BE : Bon état ED Etat dégradé

## 5 RELEVÉ DES DÉGRADATIONS ET MESURES D'ORDRE GÉNÉRAL

### 5.1 CAS DES FLOCAGES, CALORIFUGEAGES ET FAUX PLAFONDS

Les flocages, calorifugeages et faux plafonds contenant de l'amiante font l'objet de fiches de cotation de l'état de conservation qui figurent en annexe au présent rapport : fiche de cotation page 12.

### 5.2 CAS DES AUTRES COMPOSANTS OBJETS DU REPERAGE

Parmi les autres matériaux et produits contenant de l'amiante figurant dans la liste de l'annexe au décret, ceux qui comportent des dégradations apparentes sont énumérés dans le tableau suivant.


Pour chaque dégradation, il est proposé des mesures d'ordre général dans l'optique de la protection des occupants et des entreprises d'entretien et de maintenance contre les risques sanitaires dus à l'amiante.

Para- graphe	Rappel Description du composant	Description de la dégradation	Mesures d'ordre général préconisées
4.1.2	Plaque en amiante-ciment de type « Glasal » posée à l'emplacement de vitrages, accessible en local terreux	Présence de découpes et percements	Eviter les interventions sur le matériau (ou avec protections et modes opératoires adaptés si intervention nécessaire, et consolidation de l'état de surface après intervention)
4.2.4	Dalles de sol couleur « chocolat »	Présence de dégradations locales en RdC haut (couloir entre zone accueil et zone cuisine)	Eviter les chocs ou protéger les zones dégradées

## 6 INFORMATIONS COMPLÉMENTAIRES SUR D'AUTRES COMPOSANTS DU BATIMENT

Au cours de la mission, l'opérateur a constaté la présence de composants réputés contenir de l'amiante, autres que ceux définis au décret n°96-97. Cette connaissance provient exclusivement de l'examen visuel direct, d'une information communiquée par le propriétaire ou par le laboratoire d'analyse.

Composants	Lieu de présence du composant	Origine de l'information
Plaques planes en amiante-ciment avec couche de parement de couleur blanche (plaques de type « Glasal »)	Plaques posées à l'emplacement de vitrages dans certaines fenêtres : RdC bas (local terreux, légumerie), RdC haut (cuisine, accès cafétéria, bureau personnel, bureau fournitures, bureau assistance direction) ; sauf pour le local terreux, le matériau n'est accessible que de l'extérieur (il est doublé côté intérieur par une plaque de bois aggloméré)	Examen visuel
Plaque plane en amiante-ciment	Utilisation en couverture d'une cour anglaise, à l'extérieur du bâtiment, devant la cafétéria	Examen visuel
Dalles de sol contenant de l'amiante	Bureau secrétariat : présence de dalles vinyle-amiante sous la moquette	Examen visuel
Bac en amiante-ciment	Bac présent au sol en chaufferie, près de la porte	Examen visuel

Dossier : PN0854	Repérage de l'amiante pour dossier technique v 2	
Immeuble : Centre de soins, 13 Boulevard Richelieu, 62140 Hesdin		

## 7 CONDUITE A TENIR

Il en résulte pour le propriétaire les obligations suivantes :

- **Le présent rapport est à intégrer dans son intégralité dans le Dossier Technique Amiante de l'immeuble.**
- **Un contrôle périodique de l'état de conservation des faux plafonds contenant de l'amiante sera à réaliser dans un délai maximal de 3 ans à compter de la réception de ce rapport, ou à l'occasion de toute modification substantielle de l'ouvrage ou de son usage.**

### *Informations complémentaires*

*Le dossier technique amiante doit être communiqué aux occupants de l'immeuble et aux entreprises chargées de l'entretien et de la maintenance (article 10.5 du décret n°96-97 modifié)*

*Lors d'opérations de réhabilitation, rénovation, réaménagement, les obligations de protection des travailleurs selon le décret n° 96-98 devront conduire à la réalisation d'une recherche d'amiante complémentaire dans les autres matériaux et produits concernés par les travaux.*

*En cas de démolition complète de l'immeuble un repérage de l'amiante est à effectuer dans le cadre de l'arrêté du 2/01/2002.*

## FICHE DE PRELEVEMENT ET DE COTATION DE FAUX PLAFOND N° 1

<b>Echantillon n°</b> Sans objet	Zone homogène : Ensemble du local concerné.
<b>Localisation</b> Niveau : rez-de-chaussée bas  Local : quai	
<b>Désignation</b> Faux plafond [ X ] Coffrage [ ] Recoupement cantonnement [ ] Autre élément [ ]	Description complémentaire : Faux plafond en plaques rigides.
Surface approximative : 75 m²	

Etat de surface et de dégradation	Circulations d'air	Chocs et vibrations	Résultats																											
Produits en mauvais état <input type="checkbox"/>			3																											
Produits avec dégradation(s) locale(s) <input checked="" type="checkbox"/>	faible <input type="checkbox"/>  Moyen <input type="checkbox"/>  Fort <input checked="" type="checkbox"/>	<table border="1" style="width: 100%; border-collapse: collapse;"> <tr><td>f</td><td><input type="checkbox"/></td><td>1</td></tr> <tr><td>M</td><td><input type="checkbox"/></td><td>1</td></tr> <tr><td>F</td><td><input type="checkbox"/></td><td>3</td></tr> <tr><td>f</td><td><input type="checkbox"/></td><td>1</td></tr> <tr><td>M</td><td><input type="checkbox"/></td><td>1</td></tr> <tr><td>F</td><td><input type="checkbox"/></td><td>3</td></tr> <tr><td>f</td><td><input checked="" type="checkbox"/></td><td>1</td></tr> <tr><td>M</td><td><input type="checkbox"/></td><td>2</td></tr> <tr><td>F</td><td><input type="checkbox"/></td><td>3</td></tr> </table>	f	<input type="checkbox"/>	1	M	<input type="checkbox"/>	1	F	<input type="checkbox"/>	3	f	<input type="checkbox"/>	1	M	<input type="checkbox"/>	1	F	<input type="checkbox"/>	3	f	<input checked="" type="checkbox"/>	1	M	<input type="checkbox"/>	2	F	<input type="checkbox"/>	3	
f	<input type="checkbox"/>	1																												
M	<input type="checkbox"/>	1																												
F	<input type="checkbox"/>	3																												
f	<input type="checkbox"/>	1																												
M	<input type="checkbox"/>	1																												
F	<input type="checkbox"/>	3																												
f	<input checked="" type="checkbox"/>	1																												
M	<input type="checkbox"/>	2																												
F	<input type="checkbox"/>	3																												
Produits en bon état <input type="checkbox"/>		<table border="1" style="width: 100%; border-collapse: collapse;"> <tr><td>f</td><td><input type="checkbox"/></td><td>1</td></tr> <tr><td>M</td><td><input type="checkbox"/></td><td>1</td></tr> <tr><td>F</td><td><input type="checkbox"/></td><td>2</td></tr> </table>	f	<input type="checkbox"/>	1	M	<input type="checkbox"/>	1	F	<input type="checkbox"/>	2																			
f	<input type="checkbox"/>	1																												
M	<input type="checkbox"/>	1																												
F	<input type="checkbox"/>	2																												

### Commentaires sur les choix de la grille

<b>Ventilation</b> Local donnant directement et de façon permanente sur l'extérieur.
<b>Activité du local</b> Réception de marchandises ; passage.
Date : 22 juillet 2004 Auteur : R. ESLAMI

*Grille d'évaluation annexe à l'arrêté du 15/01/98*

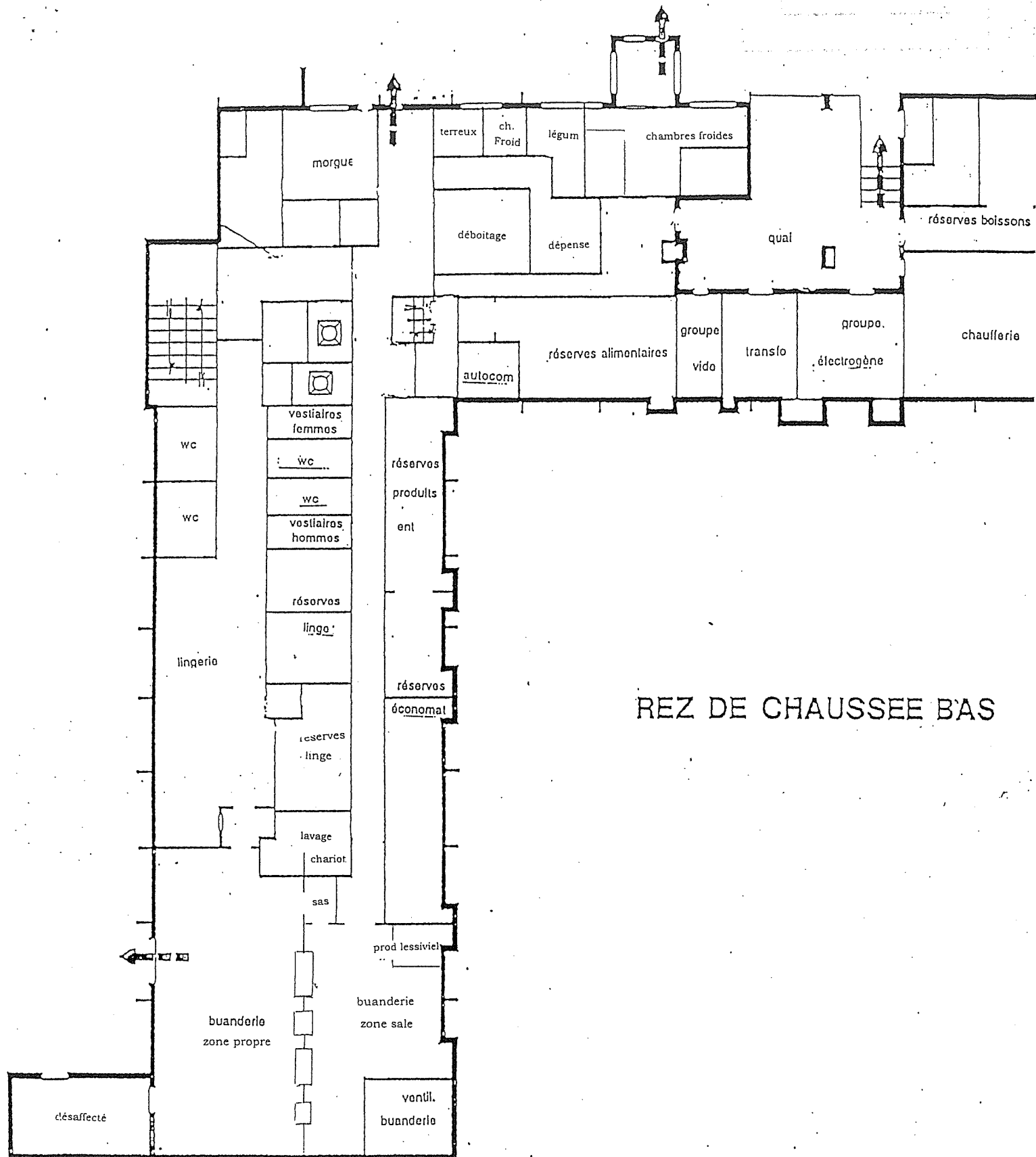
**SOCOTEC**

**dossier PN0854**

**Hôpital local d'Hesdin : CENTRE DE SOINS**

**Plans fournis par le demandeur**

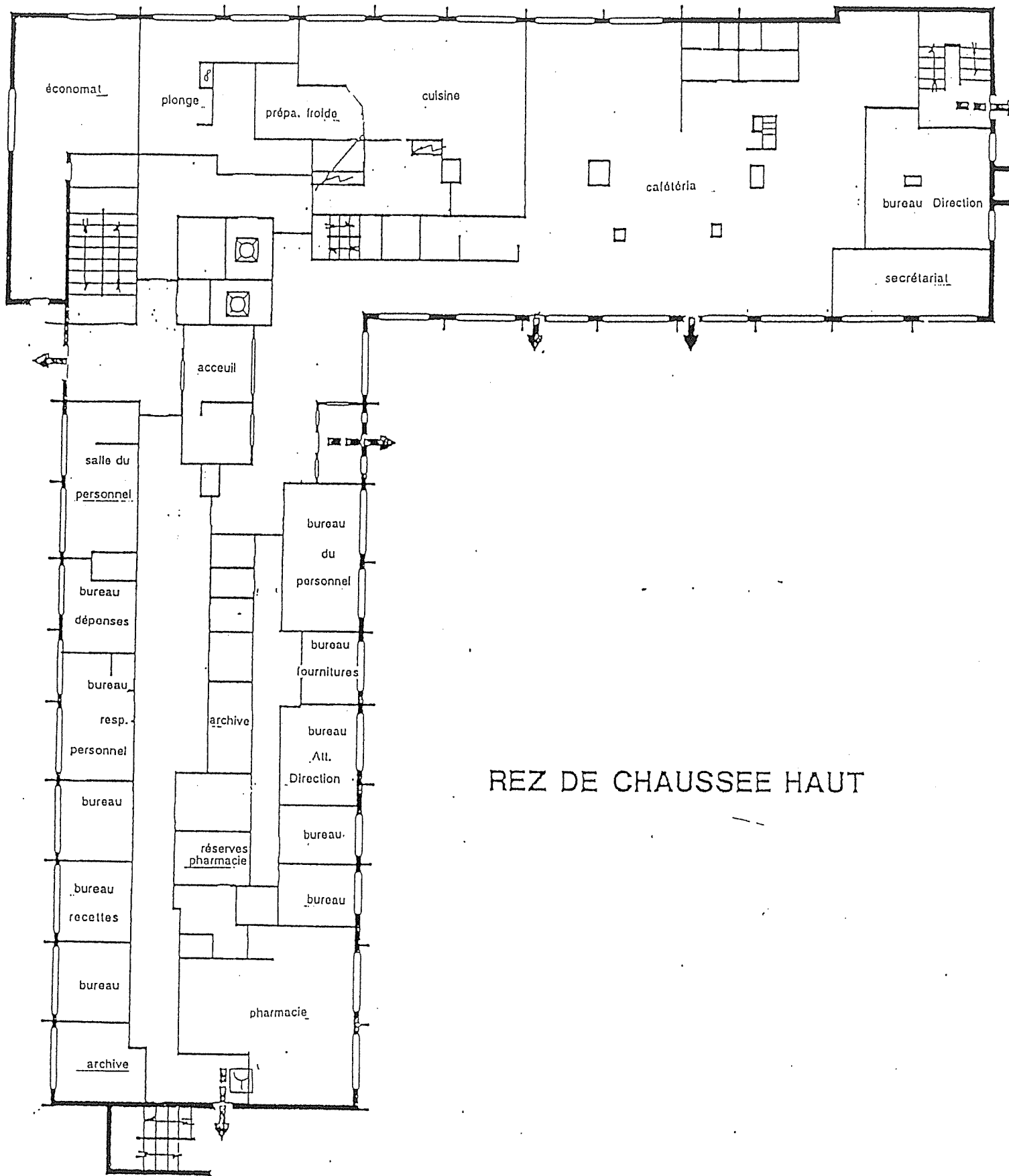
# Centre de soins



REZ DE CHAUSSEE BAS

HOPITAL

HESDIN



REZ DE CHAUSSEE HAUT

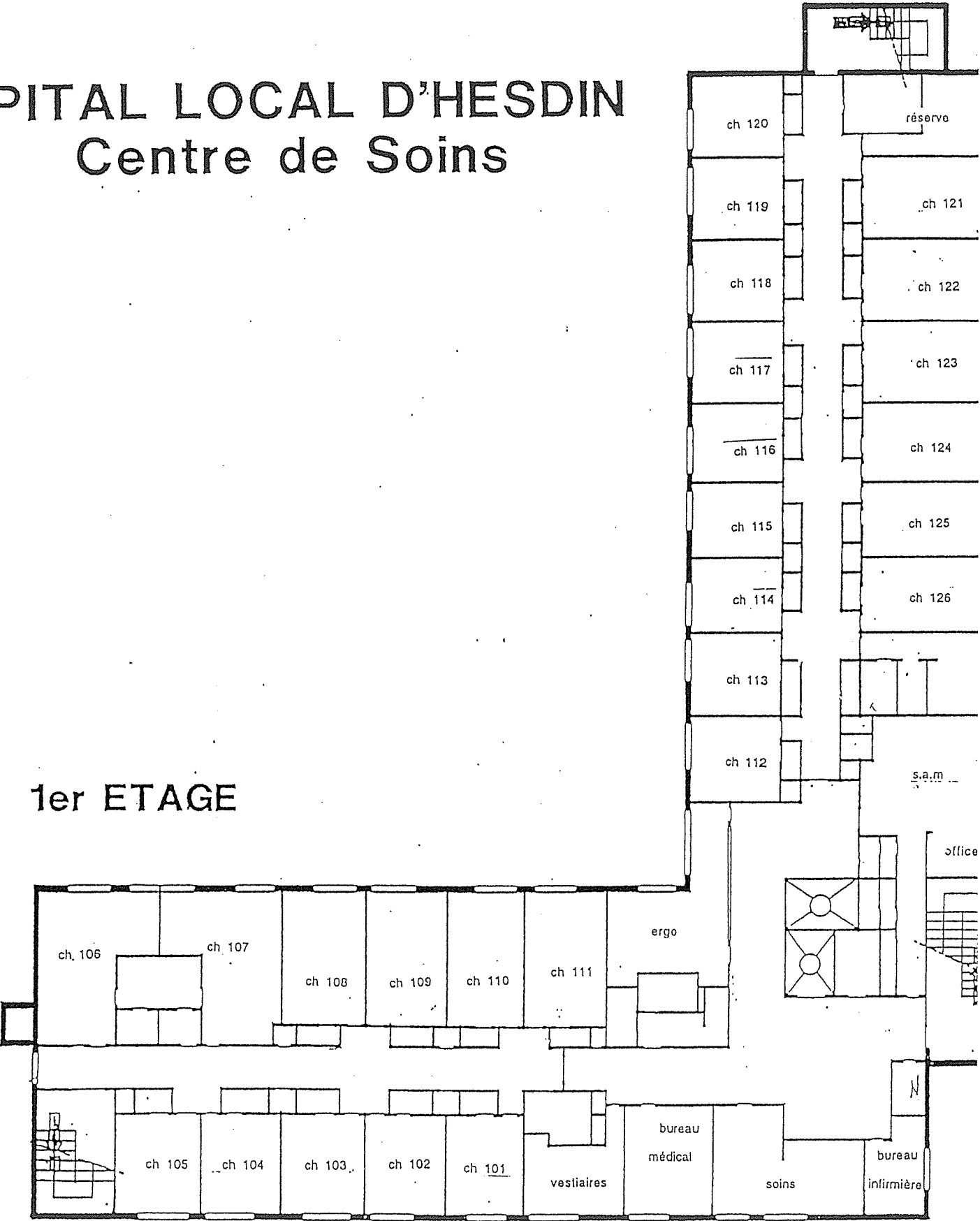
HOPITAL

HESDIN

# HOPITAL LOCAL D'HESDIN

## Centre de Soins

1er ETAGE

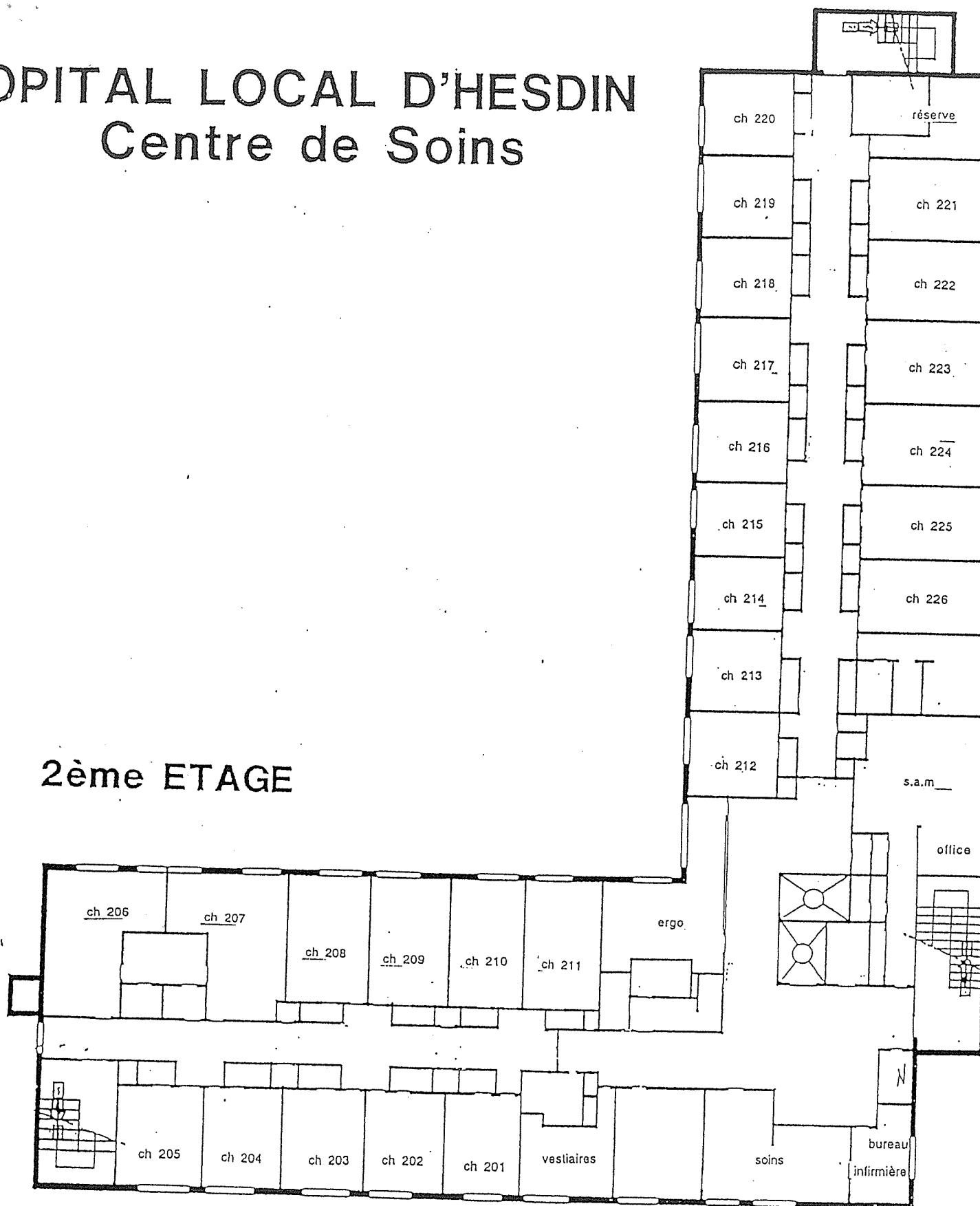




# HOPITAL LOCAL D'HESDIN

## Centre de Soins

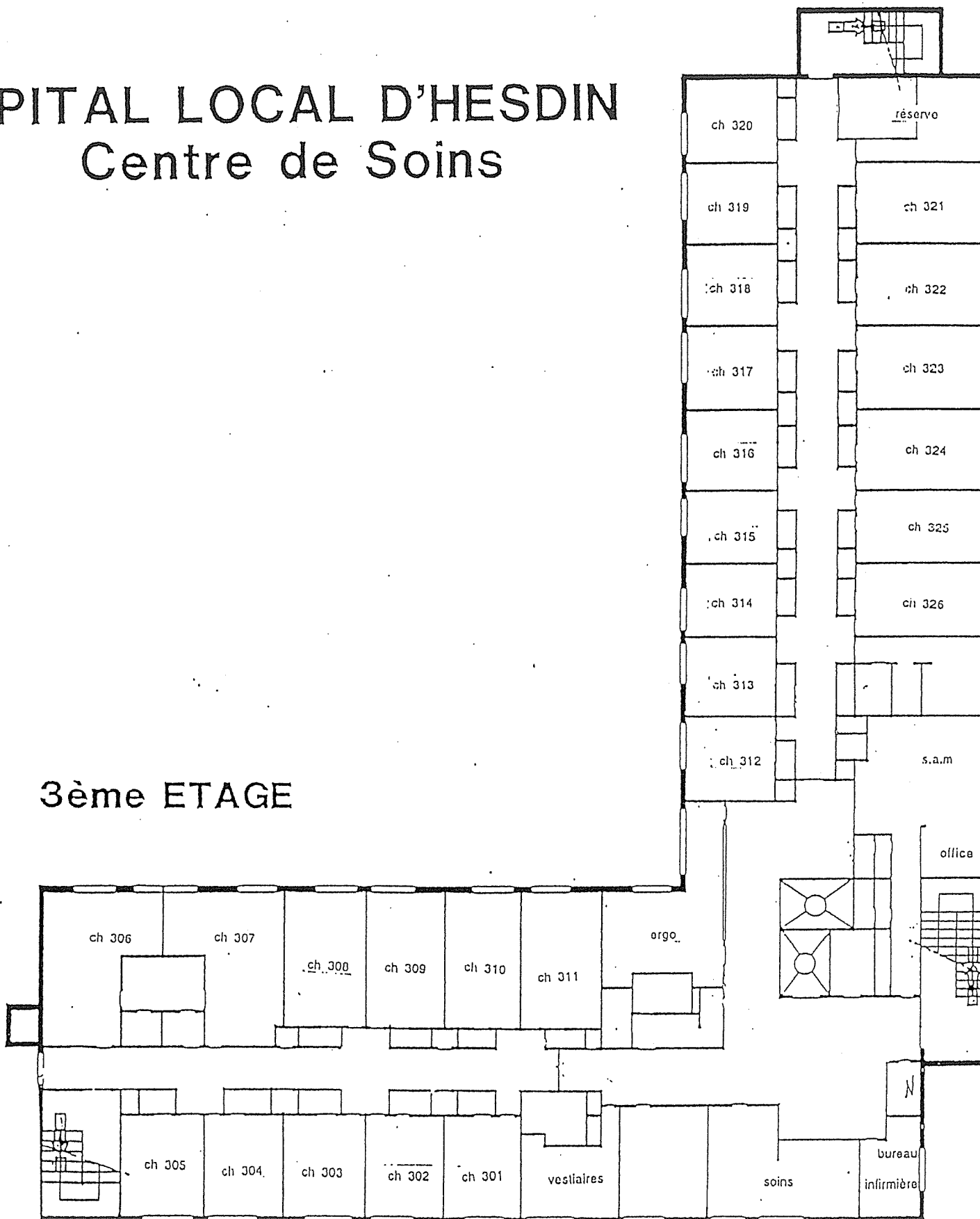
### 2ème ETAGE



# HOPITAL LOCAL D'HESDIN

## Centre de Soins

3ème ETAGE

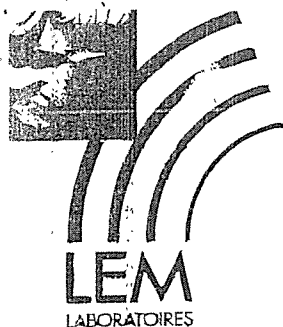


**SOCOTEC**

**dossier PN0854**

**Hôpital local d'Hesdin : CENTRE DE SOINS**

**Rapports d'analyse de matériaux**



Fax : 03 21 87 36 30

SOCOTEC  
Mr ESLAMI  
Quai Gambetta, Building B  
62200 BOULOGNE SUR MER

# RAPPORT D'ANALYSE D'AMIANTE DANS LES MATERIAUX

N° échantillon LEM : 04S000853-001

Version du : 19/07/2004 17:59

Page 1 sur 1

Date de réception : 16/07/2004

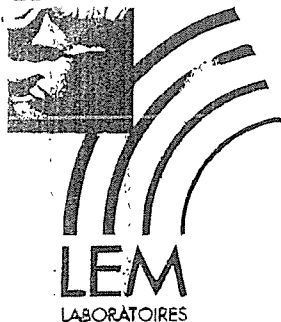
Référence dossier : SO/BOUL/04/3453/RE - Dossier PN0854

Référence échantillon : CS1 - Plaque fibreuse - Chaufferie

Paramètres	Résultats	Normes
<b>Phase : 1</b>		
<b>Description visuelle</b>	<b>Plaque semi-dure</b>	
<i>Description microscopique en MOLP</i>	Matériau granuleux	
<i>Traitement de l'échantillon</i>	-	
<i>Nombre de préparations</i>	2	
© <b>Résultat de l'analyse par MOLP</b>	<b>Fibres d'amiante de type Chrysotile</b>	MDHS 77

Pascal Haller  
Responsable Département Fibres et  
Poussières

La reproduction de ce document n'est autorisée que sous sa forme intégrale. Il comporte 1 page(s). Le présent rapport ne concerne que les objets soumis à l'essai. L'accréditation du COFRAC atteste de la compétence du laboratoire pour les seuls essais couverts par l'accréditation qui sont identifiés par ©.



Fax : 03 21 87 36 30

SOCOTEC  
Mr ESLAMI  
Quai Gambetta, Building B  
62200 BOULOGNE SUR MER

# RAPPORT D'ANALYSE D'AMIANTE DANS LES MATERIAUX

N° échantillon LEM : 04S000853-002

Version du : 19/07/2004 17:59

Date de réception : 16/07/2004

Page 1 sur 1

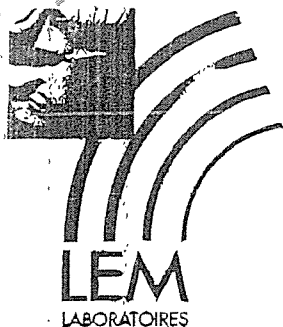
Référence dossier : SO/BOUL/04/3453/RE - Dossier PN0854

Référence échantillon : CS2 - Joint - Porte chaufferie

Paramètres	Résultats	Normes
<b>Phase : 1</b>		
<b>Description visuelle</b>	<b>Matériau hétérogène</b>	
<i>Description microscopique en MET</i>	-	
<i>Traitement de l'échantillon</i>	Traitement au chloroforme	
<i>Nombre de préparations</i>	1	
© <b>Résultat de l'analyse par MET</b>	<b>Absence de fibres d'amiante</b>	Adaptation de la NFX 43-050

Pascal Haller  
Responsable Département Fibres et  
Poussières

La reproduction de ce document n'est autorisée que sous sa forme intégrale. Il comporte 1 page(s). Le présent rapport ne concerne que les objets soumis à l'essai. L'accréditation du COFRAC atteste de la compétence du laboratoire pour les seuls essais couverts par l'accréditation qui sont identifiées par ©.



Fax : 03 21 87 36 30

SOCOTEC

Mr ESLAMI

Quai Gambetta, Building B

62200 BOULOGNE SUR MER

## RAPPORT D'ANALYSE D'AMIANTE DANS LES MATERIAUX

N° échantillon LEM : 04S000853-003

Version du : 19/07/2004 17:59

Page 1 sur 1

Date de réception : 16/07/2004

Référence dossier : SO/BOUL/04/3453/RE - Dossier PN0854

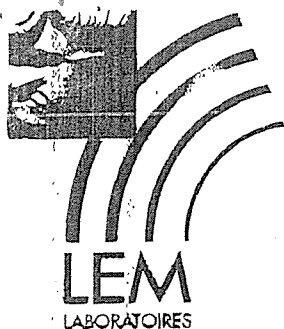
Référence échantillon : CS3 - Dalle sol "chocolat" - RdC haut

Paramètres	Résultats	Normes
<b>Phase : 1</b>		
Description visuelle	Colle noire	MDHS 77
Description microscopique en MOLP	Matériau synthétique	
Traitement de l'échantillon	-	
Nombre de préparations	2	
© Résultat de l'analyse par MOLP	Fibres d'amiante de type Chrysotile	
<b>Phase : 2</b>		
Description visuelle	Plaque dure	Adaptation de la NFX 43-050
Description microscopique en MET	-	
Traitement de l'échantillon	Traitement au tétrahydrofurane	
Nombre de préparations	1	
© Résultat de l'analyse par MET	Fibres d'amiante de type Chrysotile	

Pascal Haller

Responsable Département Fibres et  
Poussières

La reproduction de ce document n'est autorisée que sous sa forme intégrale. Il comporte 1 page(s). Le présent rapport ne concerne que les objets soumis à l'essai. L'accréditation du COFRAC atteste de la compétence du laboratoire pour les seuls essais couverts par l'accréditation qui sont identifiés par ©.



SOCOTEC  
Mr ESLAMI  
Quai Gambetta, Building B  
62200 BOULOGNE SUR MER

Fax : 03 21 87 36 30

## RAPPORT D'ANALYSE D'AMIANTE DANS LES MATERIAUX

N° échantillon LEM : 04S000853-004

Version du : 19/07/2004 17:59

Page 1 sur 1

Date de réception : 16/07/2004

Référence dossier : SO/BOUL/04/3453/RE - Dossier PN0854

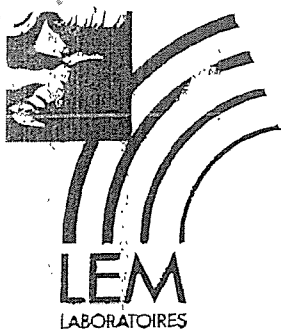
Référence échantillon : CS4 - Dalle sol beige vert - 3ème étage

Paramètres	Résultats	Normes
<b>Phase : 1</b>		
Description visuelle	Colle jaune	
Description microscopique en MOLP	Matériau synthétique	
Traitement de l'échantillon	-	
Nombre de préparations	2	
© Résultat de l'analyse par MOLP	Absence de fibres d'amiante	MDHS 77
<b>Phase : 2</b>		
Description visuelle	Ragréage	
Description microscopique en MOLP	Quantité insuffisante	
Traitement de l'échantillon	-	
Nombre de préparations	-	
© Résultat de l'analyse par MOLP	-	MDHS 77
<b>Phase : 3</b>		
Description visuelle	Plaque souple	
Description microscopique en MET	-	
Traitement de l'échantillon	Traitement au tétrahydrofurane	
Nombre de préparations	1	
© Résultat de l'analyse par MET	Absence de fibres d'amiante	Adaptation de la NFX 43-050

*P. Haller*

Pascal Haller  
Responsable Département Fibres et  
Poussières

La reproduction de ce document n'est autorisée que sous sa forme intégrale. Il comporte 1 page(s). Le présent rapport ne concerne que les objets soumis à l'essai. L'accréditation du COFRAC atteste de la compétence du laboratoire pour les seuls essais couverts par l'accréditation qui sont identifiés par ©.



SOCOTEC

Mr ESLAMI

Quai Gambetta, Building B

62200 BOULOGNE SUR MER

Fax : 03 21 87 36 30

## RAPPORT D'ANALYSE D'AMIANTE DANS LES MATERIAUX

N° échantillon LEM : 04S000853-005

Version du : 19/07/2004 17:59

Page 1 sur 1

Date de réception : 16/07/2004

Référence dossier : SO/BOUL/04/3453/RE - Dossier PN0854

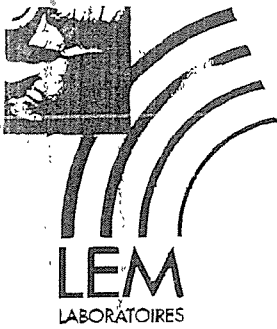
Référence échantillon : CS5 - Dalle sol grise - RdC haut

Paramètres	Résultats	Normes
<b>Phase : 1</b>		
<b>Description visuelle</b>	<b>Colle noire</b>	
<i>Description microscopique en MOLP</i>	Matériau synthétique	
<i>Traitement de l'échantillon</i>	Traitement au chloroforme	
<i>Nombre de préparations</i>	2	
© <b>Résultat de l'analyse par MOLP</b>	<b>Fibres d'amiante de type Chrysotile</b>	MDHS 77
<b>Phase : 2</b>		
<b>Description visuelle</b>	<b>Plaque dure</b>	
<i>Description microscopique en MET</i>	-	
<i>Traitement de l'échantillon</i>	Traitement au tétrahydrofurane	
<i>Nombre de préparations</i>	1	
© <b>Résultat de l'analyse par MET</b>	<b>Fibres d'amiante de type Chrysotile</b>	Adaptation de la NFX 43-050

Pascal Haller  
Responsable Département Fibres et  
Poussières

La reproduction de ce document n'est autorisée que sous sa forme intégrale. Il comporte 1 page(s). Le présent rapport ne concerne que les objets soumis à l'essai. L'accréditation du COFRAC atteste de la compétence du laboratoire pour les seuls essais couverts par l'accréditation qui sont identifiés par ©.





Fax : 03 21 87 36 30

SOCOTEC  
Mr ESLAMI  
Quai Gambetta, Building B  
62200 BOULOGNE SUR MER

## RAPPORT D'ANALYSE D'AMIANTE DANS LES MATERIAUX

N° échantillon LEM : 04S000853-006

Version du : 19/07/2004 17:59

Page 1 sur 1

Date de réception : 16/07/2004

Référence dossier : SO/BOUL/04/3453/RE - Dossier PN0854

Référence échantillon : CS6 - Dalle sol noire - Matériau en réserve

Paramètres	Résultats	Normes
<b>Phase : 1</b>		
<b>Description visuelle</b>	<b>Plaque souple</b>	
<i>Description microscopique en MET</i>	-	
<i>Traitement de l'échantillon</i>	Traitement au tétrahydrofurane	
<i>Nombre de préparations</i>	1	
© <b>Résultat de l'analyse par MET</b>	<b>Absence de fibres d'amiante</b>	Adaptation de la NFX 43-050

Pascal Haller  
Responsable Département Fibres et  
Poussières

La reproduction de ce document n'est autorisée que sous sa forme intégrale. Il comporte 1 page(s). Le présent rapport ne concerne que les objets soumis à l'essai. L'accréditation du COFRAC atteste de la compétence du laboratoire pour les seuls essais couverts par l'accréditation qui sont identifiés par ©.

**SOCOTEC**

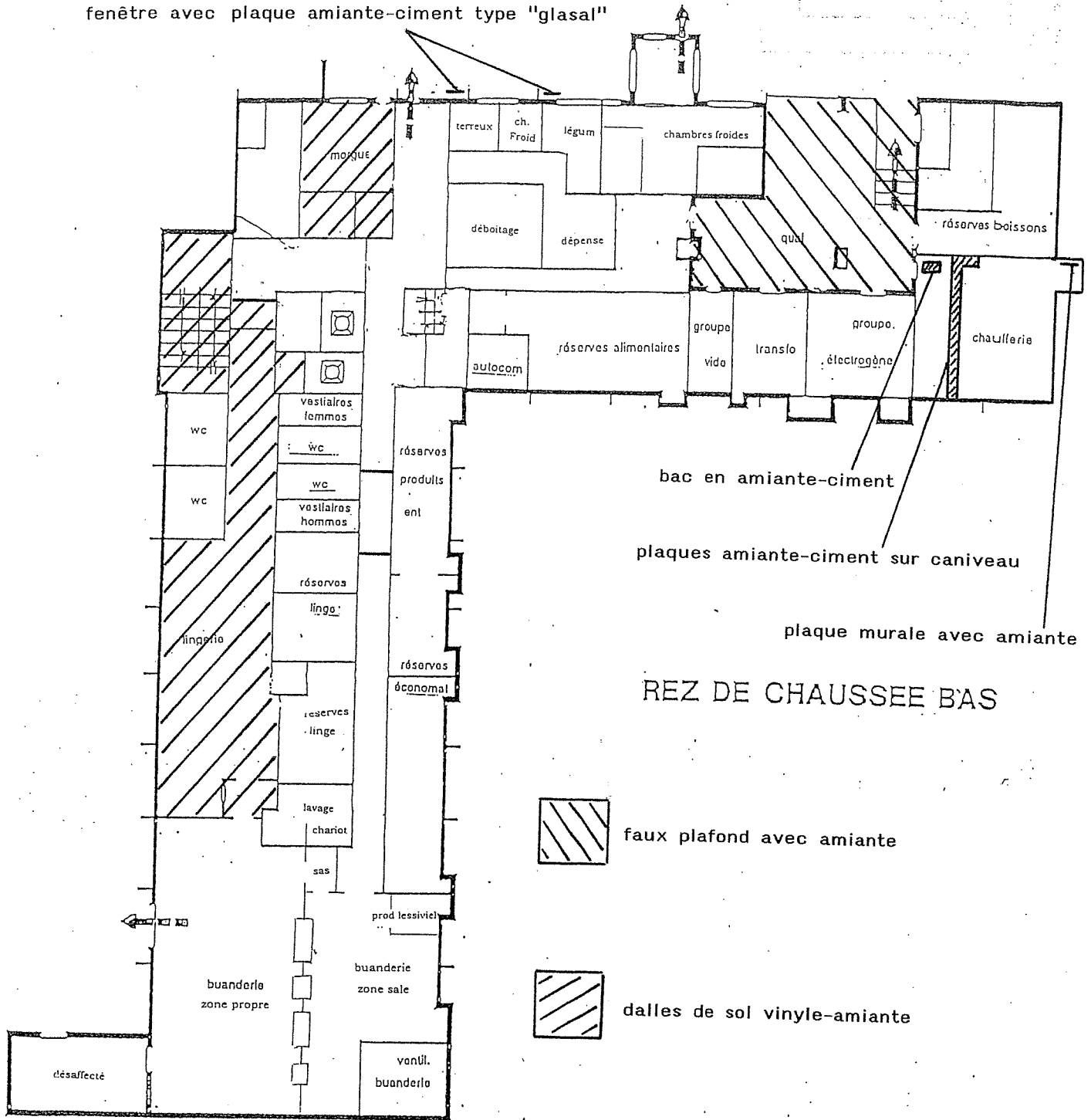
**dossier PN0854**

**Hôpital local d'Hesdin : CENTRE DE SOINS**

**Plans de repérage**

# Centre de soins

fenêtre avec plaque amiante-ciment type "glasal"

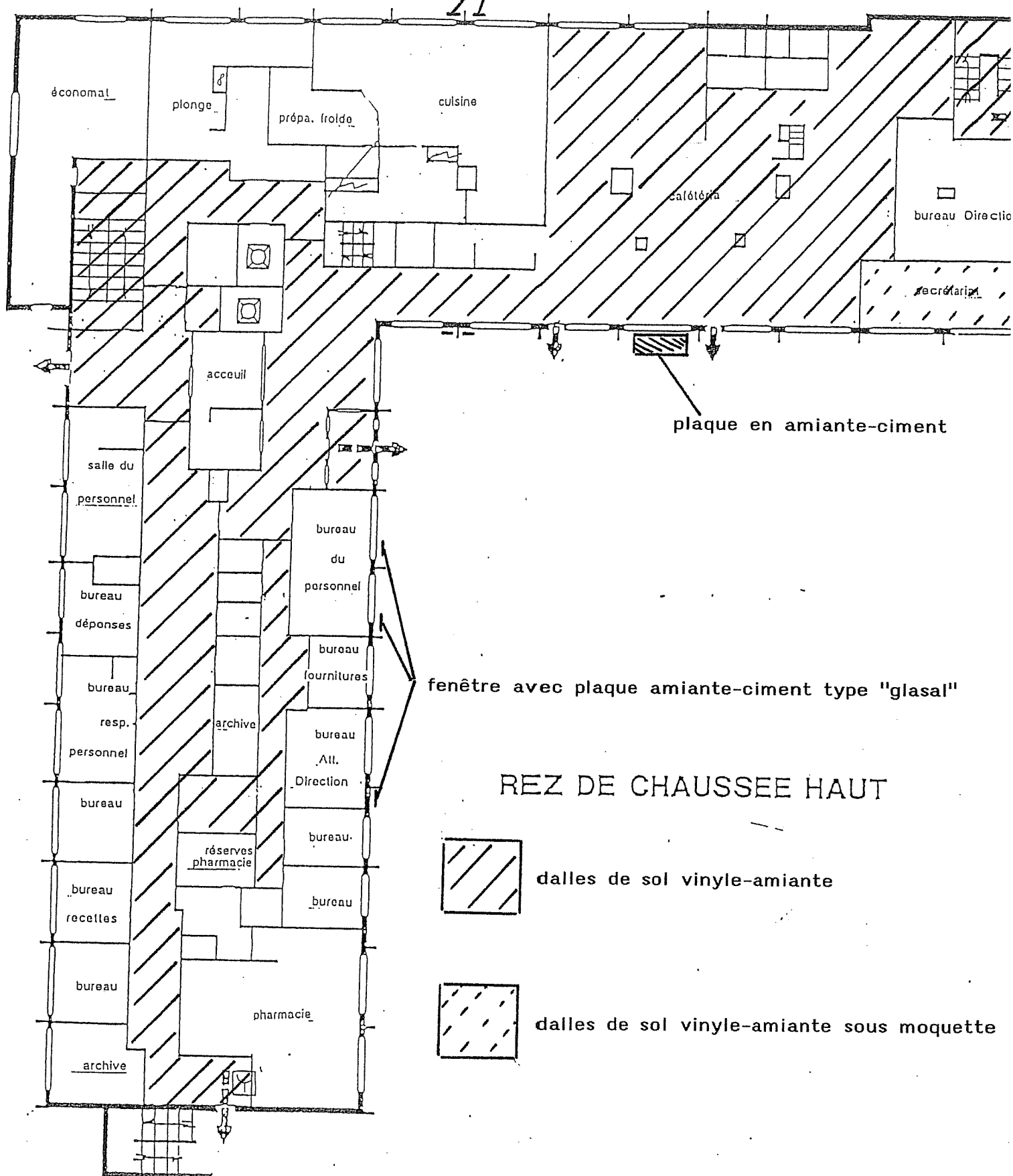


REZ DE CHAUSSEE BAS

HOPITAL

HESDIN

fenêtre avec plaque amiante-ciment type "glasal"



HOPITAL

HESDIN

# HOPITAL LOCAL D'HESDIN

## Centre de Soins



dalles de sol vinyle-amiante

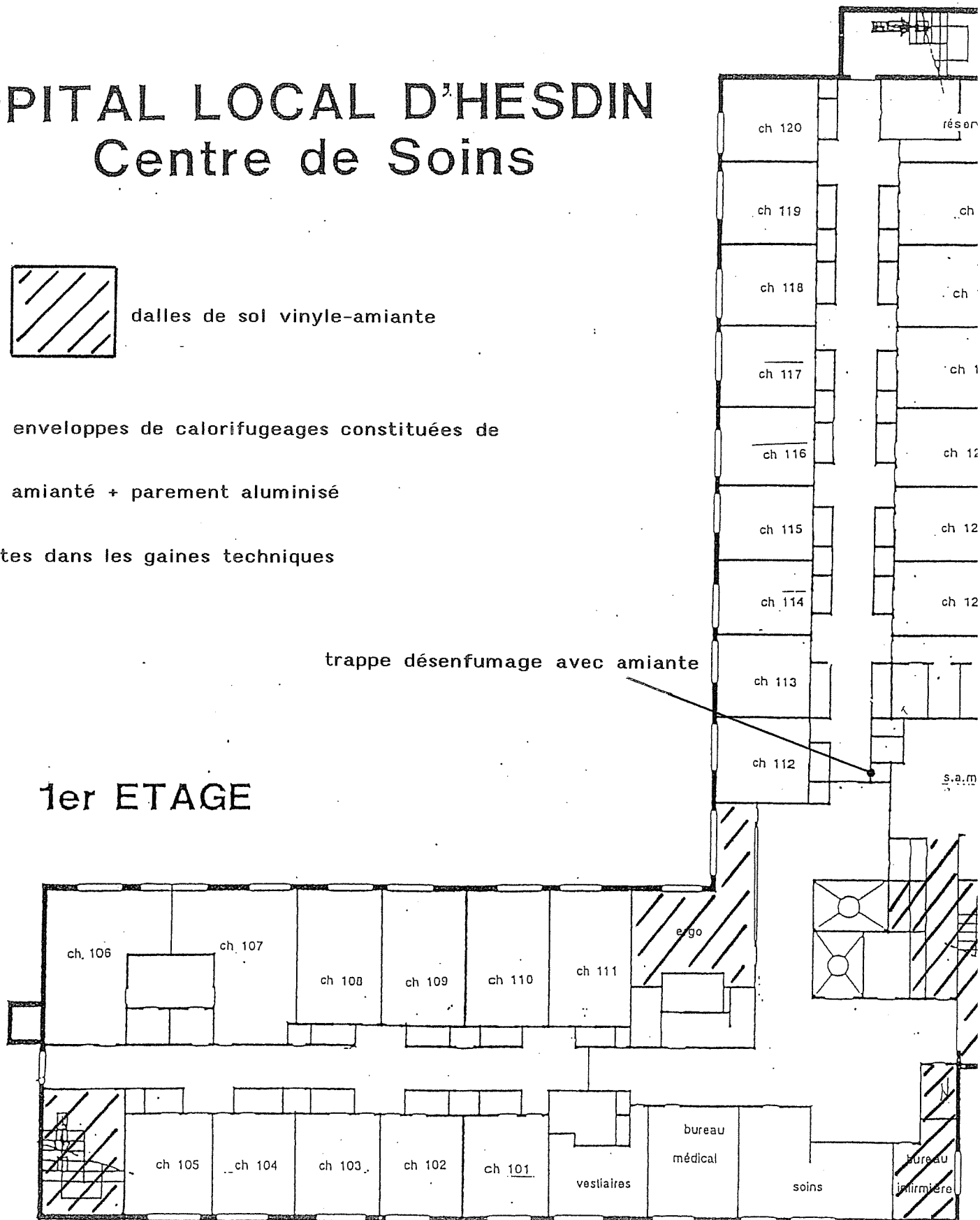
Nota : enveloppes de calorifugeages constituées de

carton amianté + parement aluminisé

présentes dans les gaines techniques

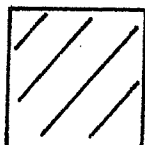
trappe désenfumage avec amiante

### 1er ETAGE



# HOPITAL LOCAL D'HESDIN

## Centre de Soins

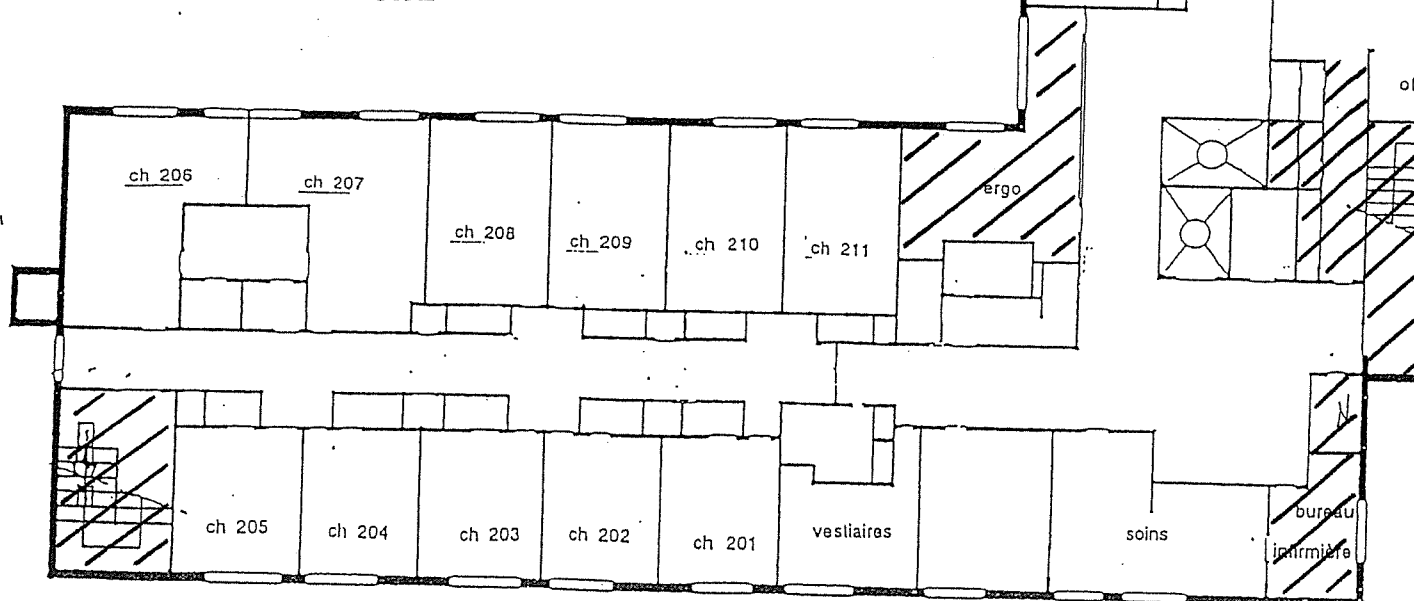


dalles de sol vinyle-amiante

Nota enveloppes de calorifugeages constituées de carton amianté + parement aluminisé  
présentes dans les gaines techniques, et le plénum sur faux plafond

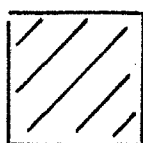
trappe désenfumage avec amiante

### 2ème ETAGE



# HOPITAL LOCAL D'HESDIN

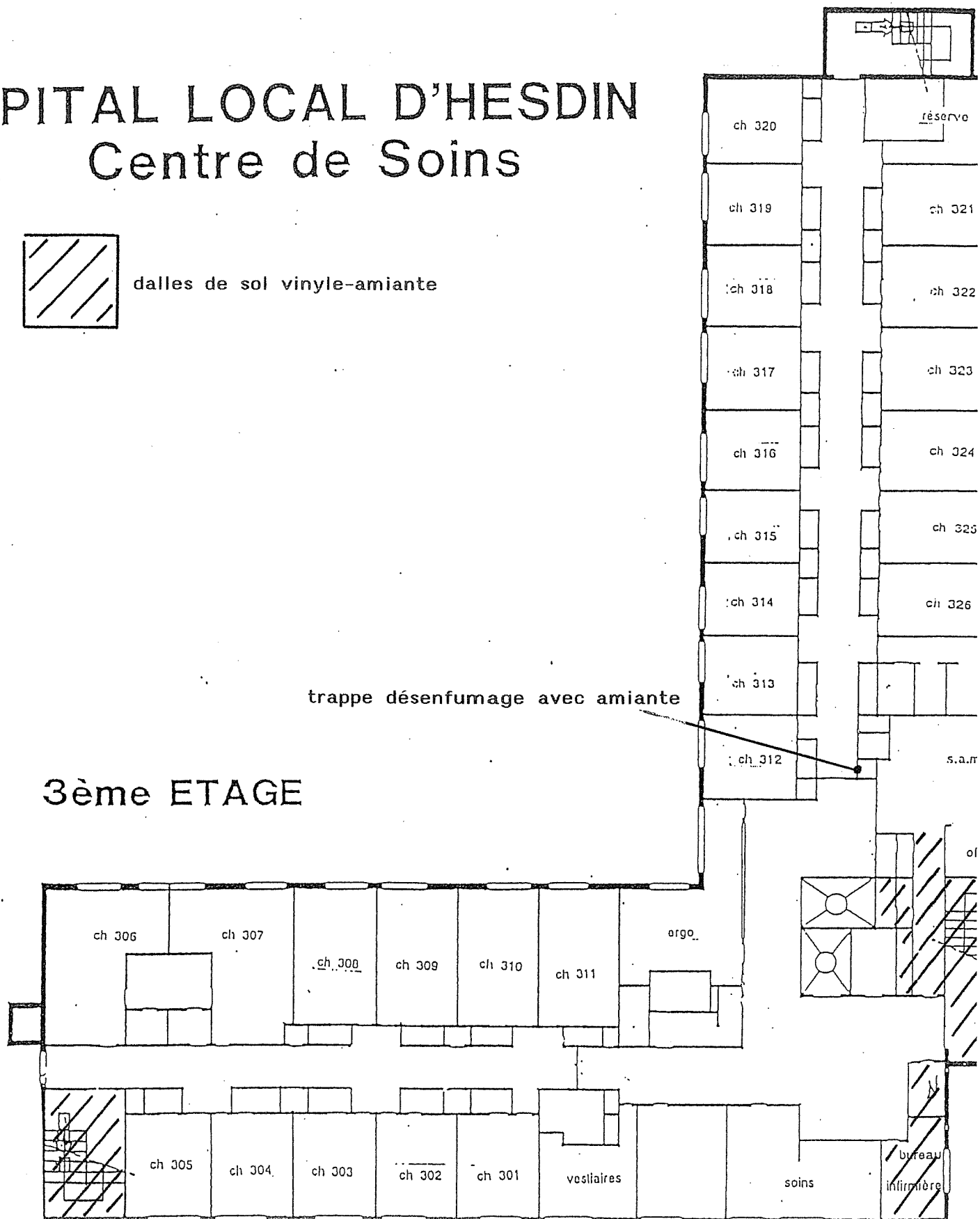
## Centre de Soins



dalles de sol vinyle-amiante

trappe désenfumage avec amiante

### 3ème ETAGE



HOPITAL LOCAL D'HESDIN CENTRE DE SOINS COMBLE

PLAN SCHEMATIQUE DE REPERAGE

